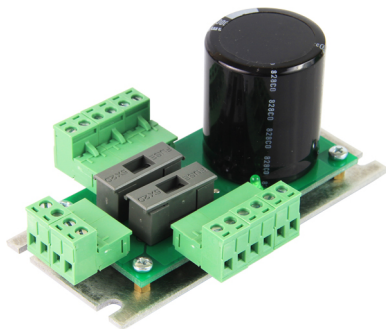


Руководство
по эксплуатации



PLZ011

Выпрямитель (50В/5А/10`000мкФ)

СОДЕРЖАНИЕ:

1. Общие сведения	2
2. Комплект поставки	2
3. Технические характеристики	3
4. Подключение	3
5. Гарантийные обязательства	6



Более подробную информацию по использованию и настройке нашей продукции Вы найдете на wiki.purelogic.ru

1. ОБЩИЕ СВЕДЕНИЯ

PLZ011 — диодный выпрямитель для построения силового трансформаторного блока питания. Диодный выпрямитель построен по стандартной схеме диодного моста (с применением диодов с пониженным падением напряжения). На плате модуля установлены защитные предохранители и электролитический конденсатор фильтра емкостью 10⁴ 000мкФ.

Выпрямитель PLZ011 имеет световую индикацию работы (светодиод HL1) и удобные клемные разъемы подключения трансформатора и нагрузок. Входы и выходы устройства продублированы — 2 входа и 6 выходов.

2. КОМПЛЕКТ ПОСТАВКИ

- Выпрямитель PLZ011 — 1 шт.
- Руководство по подключению и настройке — 1 шт.

3. ТЕХНИЧЕСКИЕ ХАРАКТЕРИСТИКИ

Напряжение питания модуля	5 ... 35В переменного напряжения 5 ... 50В постоянного напряжения
Максимальный рабочий ток	5А
Рабочая температура	0 ... 50 °С
Вес модуля без упаковки	0,2 кг



ВСЕ ПОДКЛЮЧЕНИЯ И ИЗМЕНЕНИЯ РЕЖИМОВ РАБОТЫ ДРАЙВЕРА ПРОИЗВОДИТЬ ТОЛЬКО ПРИ ОТКЛЮЧЕННОМ ИСТОЧНИКЕ ПИТАНИЯ

ЗАПРЕЩАЕТСЯ УСТАНОВКА РАЗМЫКАТЕЛЯ (ВЫКЛЮЧАТЕЛЯ) ПИТАНИЯ ПОСЛЕ ИСТОЧНИКА ПИТАНИЯ (НА ЛИНИИ ПИТАНИЯ ДРАЙВЕРА). УСТАНОВЛИВАТЬ РАЗМЫКАТЕЛЬ ДОПУСКАЕТСЯ ТОЛЬКО ДО БЛОКА ПИТАНИЯ, СО СТОРОНЫ ~220В

4. ПОДКЛЮЧЕНИЕ

Подключения к выпрямителю производить согласно рис. 2. Выпрямитель имеет 2 разъема для подключения входного переменного напряжения и 6 разъемов для подключения нагрузки (выпрямленное, постоянное напряжение). Строго соблюдайте порядок и полярность подключения.

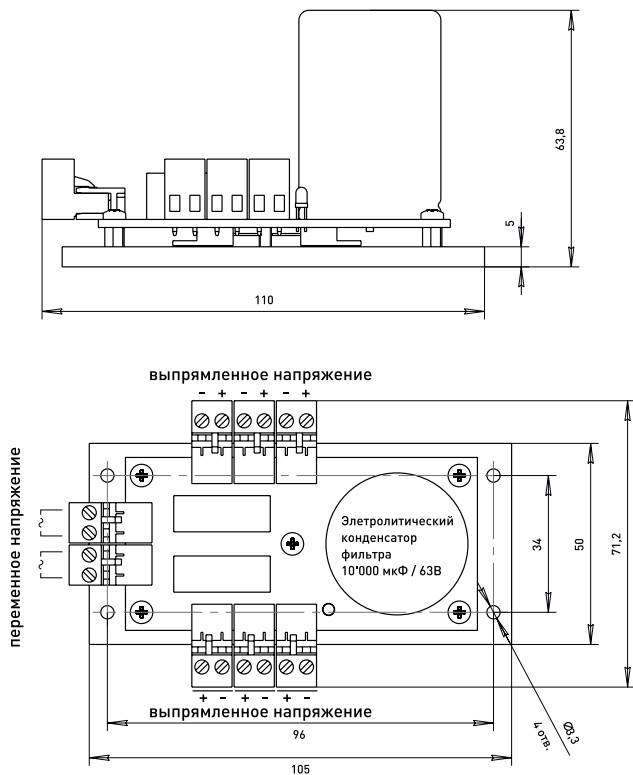


Рис. 1. Размеры выпрямителя PLZ011



Трансформатор

AC V

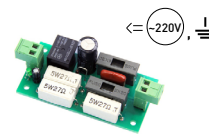


Выпрямитель

DC V



Драйвер ШД

Устройство
плавного пуска

Дампер

DC V



ВНИМАНИЕ!
Некоторые модели драйверов имеют встроенный демпер.

Рис. 2. Обобщенная схема построения силовой части станка



5. ГАРАНТИЙНЫЕ ОБЯЗАТЕЛЬСТВА

Гарантийный срок службы составляет 12 месяцев со дня приобретения. Гарантия сохраняется только при соблюдении условий эксплуатации и регламентного обслуживания.

1. Общие положения

1.1. В случае приобретения товара в виде комплектующих Продавец гарантирует работоспособность каждой из комплектующих в отдельности, но не несет ответственности за качество их совместной работы (неправильный подбор комплектующих. В случае возникновения вопросов Вы можете обратиться за технической консультацией к специалистам компании).

1.2. Продавец не предоставляет гарантии на совместимость приобретаемого товара и товара имеющегося у Покупателя, либо приобретенного им у третьих лиц.

1.3. Характеристики изделия и комплектация могут изменяться производителем без предварительного уведомления в связи с постоянным техническим совершенствованием продукции.

2. Условия принятия товара на гарантийное обслуживание

2.1. Товар принимается на гарантийное обслуживание в той же комплектности, в которой он был приобретен.

3. Порядок осуществления гарантийного обслуживания

3.1. Гарантийное обслуживание осуществляется путем тестирования (проверки) заявленной неисправности товара.

3.2. При подтверждении неисправности проводится гарантийный ремонт.

4. Основания для отказа в проведении гарантийного обслуживания

4.1. Товар с повреждениями, вызванными ненадлежащими условиями транспортировки и хранения, неправильным подключением, эксплуатацией в штатном режиме либо в условиях, не предусмотренных производителем, имеющий повреждения вследствие действия сторонних обстоятельств (скачков напряжения электропитания, стихийных бедствий и т.д.), а также имеющий механические и тепловые повреждения.

4.2. Товар со следами воздействия и (или) попадания внутрь посторонних предметов, веществ (в том числе пыли), жидкостей, насекомых, а также имеющим посторонние надписи.

4.3. Товар со следами несанкционированного вмешательства и (или) ремонта (следы вскрытия, кустарная пайка, следы замены элементов и т.п.).

4.4. Товар, имеющий средства самодиагностики, свидетельствующие о ненадлежащих условиях эксплуатации.

4.5. Товар, получивший дефекты, возникшие в результате использования некачественных или выработавших свой ресурс принадлежностей, имеющихся у Покупателя, либо приобретенных им у третьих лиц.

Изготовлен и принят в соответствии с обязательными требованиями действующей технической документации и признан годным для эксплуатации.

№ партии:

ОТК:



Обращаем Ваше внимание на то, что в документации
возможны изменения в связи с постоянным
техническим совершенствованием продукции.
Последние версии Вы всегда можете скачать
на нашем сайте **www.purelogic.ru**



www.purelogic.ru

Адрес: Россия, 394033, г. Воронеж,
Ленинский проспект, 160, оф. 149

Телефон: +7(495) 505-63-74 (Москва)
+7(473) 204-51-56 (Воронеж)

e-mail: info@purelogic.ru